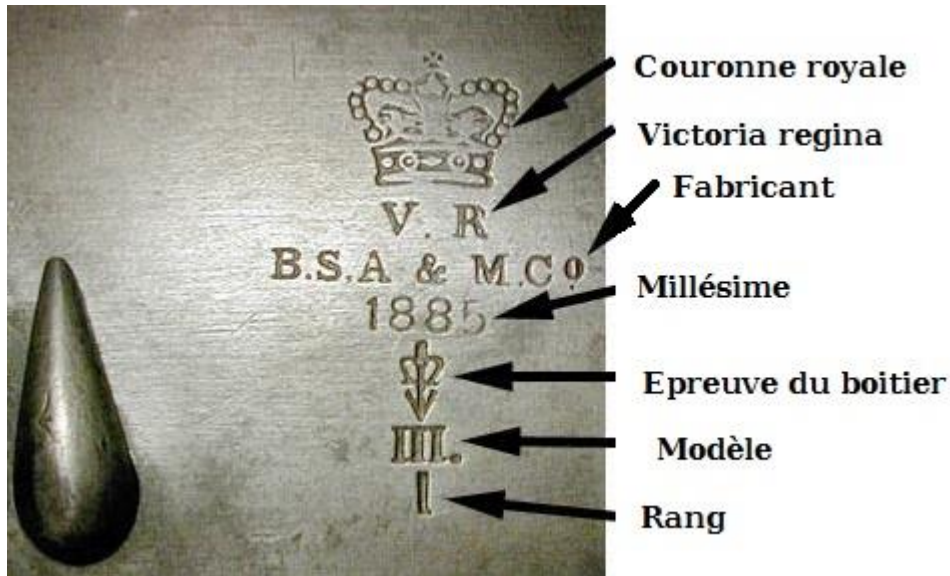


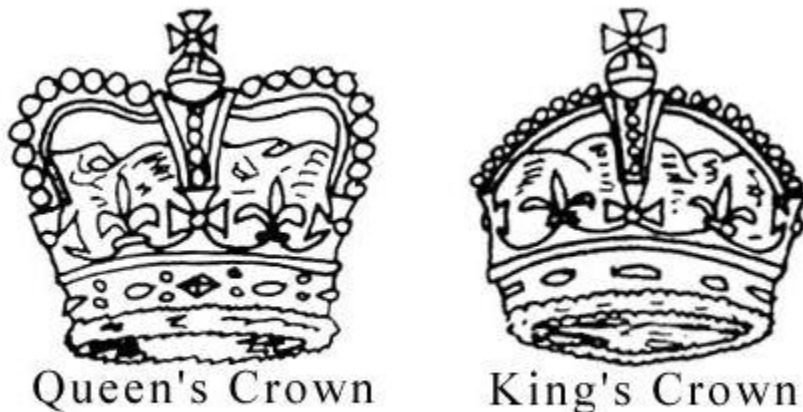
A – Le boîtier de culasse



1/ La couronne (appelée Crown ou Cypher en anglais).

Frappée sur le boîtier de culasse, elle représente le Roi ou la Reine régnant au moment de la mise en service de l'arme.

Il faut distinguer le modèle couronne « Reine » de celui de « Roi »



Les deux lettres en dessous sont les initiales latines de Sa Majesté : **V.R.** Pour Victoria Regina (Reine Victoria en latin), **E.R.** Pour Edward Rex ou **G.R.** Pour Georg Rex (Rex = roi en latin).

Si l'arme ne porte pas la couronne et/ou les deux lettres royales, ce n'est pas une arme réglementaire. Elle peut ne porter que la couronne, comme ça a été souvent le cas sur les armes de volontaires, que l'on peut qualifier de semi-réglementaires. Une arme ne portant ni la couronne, ni les initiales royales est une arme commerciale, parfois strictement identique au modèle réglementaire, hormis les marquages. Elle porte alors souvent le logo commercial du brevet, par exemple pour Snider, un S avec une flèche.

2/ Le millésime

Il représente l'année de fabrication de l'arme et non le modèle comme c'est la règle sur les armes françaises ou américaines par exemple.

3/ le fabricant

Il sont une demi-douzaine à avoir produit les armes de sa Gracieuse Majesté.

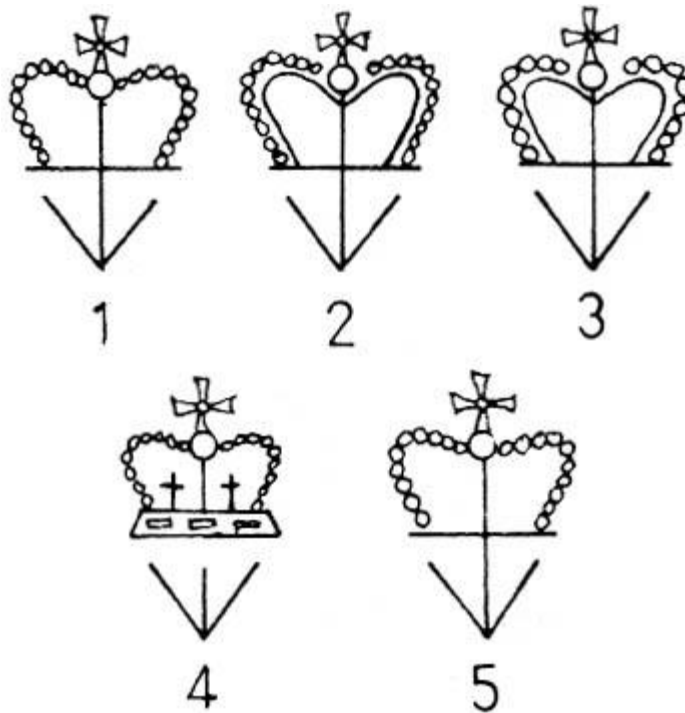
Soit un arsenal d'Etat comme le RSAF (Royal Small Arms Factory) situé à Enfield, dans la banlieue de Londres, soit une entreprise privée comme BSA (Birmingham Small Arms & Metal C°).

On peut citer aussi LSA (London Small Arms company Ltd), BE (Blenheim Engineering), NA&A C° (National Arms and Ammunition company), HRB (Henry Rifled Barrel, Engineering and Small Arms Company Ltd). Cette liste n'est pas

exhaustive et d'autres entreprises privées ont aussi été employées,
A noter que TOWER, l'arsenal de la Tour de Londres n'a jamais « fabriqué » d'armes, il s'est toujours contenté d'assembler des armes avec des pièces d'autres fabricants et d'éprouver les armes finies.

4/ L'épreuve de boitier et de la culasse

Indépendamment des autres marquages, le boitier et la culasse faisaient l'objet d'une épreuve à part et d'un marquage particulier.



1. BSA & Co.

2. Enfield

3. HRB Co.

4. LSA Co.

5. N A & A Co.

5/ Le modèle

Toutes les armes britanniques, une fois le modèle officiellement adopté, sont répertoriées par le modèle, appelé « Mark ». Le premier modèle est le Mark I (toujours écrit en chiffre romain).

Ensuite vient le mark II si l'évolution de l'arme si elle est suffisamment importante. Si elle n'est pas suffisamment significative, on en reste au même « Mark » mais suivi d'une, deux voire trois étoiles. Par exemple : Mark I** ou II*.

6/ Le rang ou classe

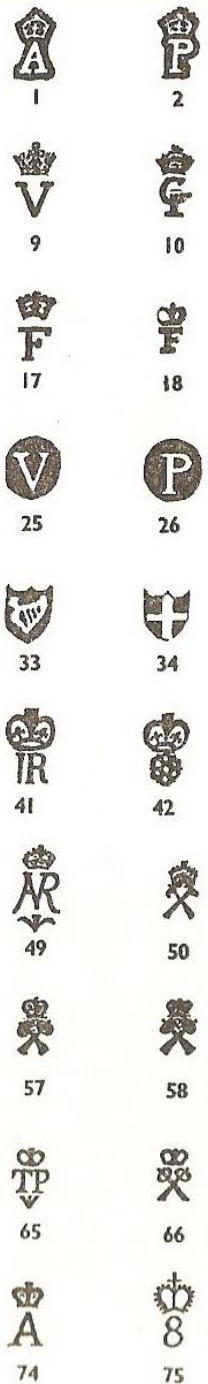
Utilisé uniquement sur le Martini-Henry, le rang indiquait la valeur de l'arme.

Une arme rang I était mise en service dans les unités régulières et en première ligne.

Une arme rang II était fournie aux unités de seconde ligne, d'entraînement et autres milices.

BARREL AND LOCK MARKS

1,2	View and proof marks of the Armourers' Company.
3,4	Ditto. 1650-60.
5-8	Hammer and Crown marks of the Blacksmith's Company.
9,10	View and proof marks of the Gunmakers' Company c. 1640.
11,12	Ditto. c. 1690.
13,14	Ditto. c. 1740.
15,16	Ditto. c. 1850.
17,18	Foreigner's mark of the Gunmakers' Company. 1741 onwards.
19-21	Ditto (?). An earlier mark.
22	A reconstruction of the O and Crown mark of the Gunmakers' Company for African guns.
23,24	Private view and proof marks of Ezekiel Baker.
25-30	View and proof marks of private Birmingham proof houses.
31,32	View and proof marks of the Birmingham Gunmakers' Proof House. After 1813.
33-36	Ordnance view and proof marks. During the Commonwealth.
37-40	Ditto. Reign of Charles II.
41-44	Ditto. Reign of James II.
45-48	Ditto. Reign of William III.
49-52	Ditto. Reign of Queen Anne.
53,54	Ditto. From a musket dated 1722.
55,56	Ditto. From a musket dated 1739.
57-60	Tower view and proof marks for private arms.
61,62	Ordnance view and proof marks c. 1790.
63,64	Ditto. c. 1830.
65,66	Ditto. c. 1835.
67,68	Ditto. c. 1841.
69-71	Enfield view and proof marks c. 1840.
72,73	Ordnance view and proof marks. Reign of Queen Victoria.
74	Barrel viewer's mark 1835.
75,76	Ditto. Eighteenth century.
77	Ditto. c. 1810.
78	Ditto. 1855.
79	Lock viewer's mark 1710.
80	Ditto. 1762.
81	Ditto. c. 1810.



Note: With the exception of No. 22, all the above marks have been copied from firearms examined by the author. Wherever possible good examples have been chosen, but inevitably some are worn and appear incomplete.